



**КОМИТЕТ ИМУЩЕСТВЕННЫХ ОТНОШЕНИЙ  
АДМИНИСТРАЦИИ ПЕРМСКОГО МУНИЦИПАЛЬНОГО РАЙОНА**

**РАСПОРЯЖЕНИЕ**

22.09.2022

№ 3958

**Об установлении публичного  
сервитута на часть земельных  
участков**

В соответствии со ст. 23, гл. V.7 Земельного кодекса Российской Федерации, Федеральным законом от 25.10.2001 № 137-ФЗ «О введении в действие Земельного кодекса Российской Федерации», пп. 3.7.5 п. 3.7 разд. 3 Положения о комитете имущественных отношений администрации Пермского муниципального района, утвержденного решением Земского Собрания Пермского муниципального района Пермского края от 22.12.2016 № 178, на основании ходатайства открытого акционерного общества «Межрегиональная распределительная сетевая компания Урала» (ИНН 6671163413, ОГРН 1056604000970) (далее - ОАО «МРСК Урала») от 19.08.2022 № 7924:

1. Установить в интересах ОАО «МРСК Урала» публичный сервитут общей площадью 205 кв.м., на часть следующих земельных участков:

- с кадастровым номером 59:32:1260001:648, расположенный по адресу: Пермский край, Пермский р-н, Лобановское с/п, д. Горбуново, ул. Центральная, 18б;

- с кадастровым номером 59:32:1260001:1285, расположенный по адресу: Пермский край, Пермский р-н, с/п Лобановское, д. Горбуново, ул. Центральная;

- с кадастровым номером 59:32:1260001:1073, расположенный по адресу: Пермский край, Пермский район, Лобановское с/пос., д. Горбуново;

- с кадастровым номером 59:32:1260001:818, расположенный по адресу: Пермский край, Пермский р-н, Лобановское с/п, д. Горбуново;

- с кадастровым номером 59:32:1260001:542, расположенный по адресу: Пермский край, р-н Пермский, с.п. Лобановское, д Горбуново, ул Набережная, з/у 1а.

Цель: Для размещения объекта электросетевого хозяйства «Строительство ВЛ 0,4 кВ с установкой ПУ для электроснабжения деревни Горбуново (4500070362)».

Срок: 49 лет.

2. Утвердить границы публичного сервитута земельных участков, указанных

в п. 1 настоящего распоряжения, согласно прилагаемой схеме расположения границ публичного сервитута.

3. Срок, в течение которого использование указанных в п. 1 настоящего распоряжения земельных участков в соответствии с их разрешенным использованием будет невозможно или существенно затруднено в связи с осуществлением сервитута – не позднее чем 3 (три) месяца после завершения строительства.

4. Порядок установления зон с особыми условиями использования территорий и содержание ограничений прав на земельные участки в границах таких зон установлен Постановлением Правительства РФ от 24.02.2009 № 160 «О порядке установления охранных зон объектов электросетевого хозяйства и особых условий использования земельных участков, расположенных в границах таких зон».

5. Плата за публичный сервитут не устанавливается в соответствии с ч. 4 ст. 3.6 Федерального закона от 25.10.2001 года № 137-ФЗ «О введении в действие Земельного кодекса Российской Федерации».

6. Комитету имущественных отношений администрации Пермского муниципального района в течение 5 рабочих дней со дня подписания настоящего распоряжения:

6.1. Направить настоящее распоряжение правообладателям земельных участков, указанных в п. 1 распоряжения;

6.2. Направить настоящее распоряжение в Управление Федеральной службы государственной регистрации, кадастра и картографии по Пермскому краю;

6.3. Направить настоящее распоряжение в ОАО «МРСК Урала», а также сведения о лицах, являющихся правообладателями земельных участков, сведения о лицах, подавших заявления об учете их прав (обременений прав) на земельные участки, способах связи с ними, копии документов, подтверждающих права указанных лиц на земельные участки;

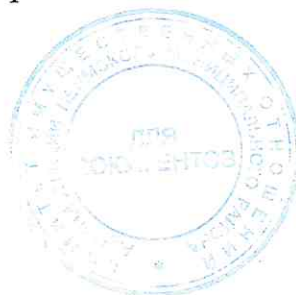
6.4. Направить в администрацию Лобановского сельского поселения и Лобановского сельского поселения настоящее распоряжение для опубликования в порядке, установленном для официального опубликования (обнародования) муниципальных правовых актов уставом поселения.

7. Разместить настоящее распоряжение на сайте Пермского муниципального района [www.permraion.ru](http://www.permraion.ru).

8. Настоящее распоряжение вступает в силу со дня его подписания.

9. Контроль исполнения распоряжения оставляю за собой.

Председатель комитета



Д.В. Ракицкий

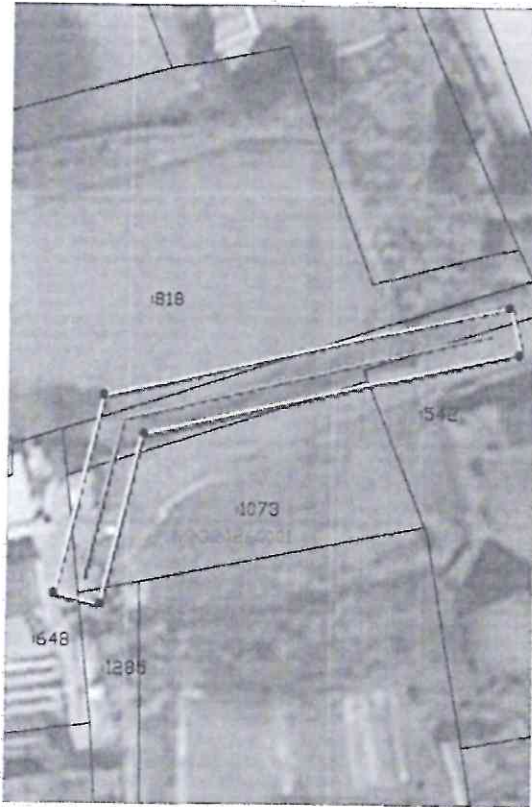


Приложение № 1  
к распоряжению  
комитета имущественных  
отношений администрации  
Пермского муниципального района  
от 22.09.2022 № 3958

Схема расположения границ публичного сервитута

Объект: "Строительная ВЛ 0,4 кВ с установкой ПУ для электроснабжения объекта Пер.Ю-108 (4500070302)".  
Местоположение: Пермский уезд, м.р.-н Пермский, с/п. Рабочий, д. Горбунов.  
Площадь земель или части земельного участка: 205 кв.м.  
История земельной сделки: инженерный план № 01.  
Вид разрешенного использования:

Каталог координат, м



Масштаб 1:500

Каталог координат (Система координат МСК-59, 2 зона)				
Обозначение характерных Точек границ	Координаты		Метод определения координат и способа измерения по рисунку	Площадь, кв.м.
	X	Y		
1	408847,9	223987,34	Метод спутниковых геодезических измерений (среднеплотный) 0,1	205
2	408848,83	223988,45		
3	408850,04	223987,56		
4	408873,86	223982,69		
5	408890,96	223983,56		
6	408862,68	223984,87		
1	408847,9	223987,34		

Используемые условные знаки и обозначения:

- : Обозначение характерной точки границы
- : Границы публичного сервитута
- : Граница земельного участка, сведения о котором содержится в ЕПРН
- 122 : Обозначение кадастрового номера земельного участка
- : Граница кадастрового квартала
- 122 04 12 01 : Обозначение кадастрового квартала
- : Практическое местоположение инженерного сооружения

Заведомый \_\_\_\_\_ по доверенности  
Пычина К.Ю. \_\_\_\_\_ N ПЗ/471-2022 от 01.07.2022  
(подпись, расширенная подпись)

МП \_\_\_\_\_ Верно  
(для юридических лиц  
и индивидуальных предпринимателей)

